



中華基督教會

蒙黃花沃紀念小學

*CCC Mong Wong Far Yok Memorial Primary School*

2022- 2023 年度

# 家長手冊

*Parent's Handbook*

學生姓名 : \_\_\_\_\_

班別 : \_\_\_\_\_



# 目 錄

中華基督教會香港區會之辦學願景、使命宣言、核心價值		P. 1
本校校訓、歷史、文化特色		P. 2
前言		P. 3
一般事務		
(一)	學生返學及放學時間	P. 4
(二)	放學措施	P. 4
(三)	遲到	P. 5
(四)	請假、缺課	P. 5
(五)	早退	P. 5
(六)	留堂	P. 5
(七)	學校健康指引	P. 5-6
(八)	內地生因疫情影響的考勤安排	P. 6
(九)	其他	P. 6
學與教及課程發展		
(一)	課堂安排	P. 7
(二)	上課時間表	P. 7
(三)	2022-2023 年度班級結構	P. 8
(四)	編班政策	P. 8
(五)	教學語言	P. 8
(六)	升留級政策及程序	P. 8
(七)	家課政策	P. 9
(八)	各項評估政策及安排	P. 9-11
(九)	拔尖補底的政策	P. 11
(十)	2021-2024 年度學校發展計劃關注事項	P. 11
學生事務		
(一)	班主任安排	P. 12
(二)	學生服飾及儀容準則	P. 12-13
(三)	校服供應	P. 13
(四)	購買教科書及補充安排	P. 13
(五)	學生守則	P. 13-14
(六)	學生訓育獎懲制度	P. 14
(七)	學生違規行為懲罰簡則	P. 15
(八)	學生操分評分政策	P. 15
(九)	電子系統考勤、繳費及收取通告安排	P. 15
(十)	保母車及跨境校車安排	P. 16
(十一)	學生健康	P. 16

(十二)	學生手冊	P. 16
(十三)	午膳安排	P. 17
(十四)	學生意外受傷的處理	P. 18
全方位學習活動		
(一)	活動政策及架構	P. 19
(二)	多元發展活動	P. 19
(三)	課餘活動/校隊訓練	P. 19
(四)	課外活動獎勵計劃	P. 19-21
課外閱讀		
(一)	閱讀政策	P. 22
(二)	課外閱讀獎勵計劃	P. 22-23
(三)	圖書館應用程式	P. 24-25
輔導及支援		
(一)	訓輔合一政策	P. 26
(二)	輔導及支援人員	P. 26
(三)	課後功課輔導及學習支援	P. 26
(四)	2022-2023 年度校本輔導活動	P. 26-27
(五)	書簿、車船、上網津貼的申請	P. 27
(六)	關愛基金的申請及資助範圍	P. 27
(七)	學生健康服務及學童牙科保健服務	P. 27
(八)	注射疫苗服務	P. 27
家校合作		
(一)	家長與校方的溝通渠道	P. 28
(二)	家長及教師會	P. 28-29
課後參加活動及留校安排		
(一)	參加課後活動	P. 30
(二)	圖書館開放	P. 30
(三)	電腦室開放	P. 31
獎懲安排		
(一)	獎勵項目	P. 32
(二)	懲罰項目	P. 32
惡劣天氣時的上課安排		P. 33

# 中華基督教會香港區會之辦學願景

並肩培育豐盛生命，攜手見證基督大愛

## 使命宣言

我們願以基督愛心為動力，以人為本的信念，積極進取的態度；  
提供優質教育，啟發學生潛能，分享整全福音；  
培育學生成為良好公民，回饋社會，貢獻國家。

## 核心價值

傳道服務、愛心關懷  
有教無類、全人教育  
積極進取、勇於承擔

# 本校校訓

修己善群

## 本校的歷史

本校座落新界屯門田景邨，創於一九八九年，為直屬中華基督教會香港區會的政府津貼小學。校名特以蒙民偉博士先慈蒙黃花沃女士命名，以銘謝博士慨捐創校經費，興學育人之德。

開校之初，祇得三班，僅辦上午部，至一九九一年，並增辦下午部。一九九二年，校董會將本校分為上、下午校，行政獨立。二零零四年九月因應社會發展和教育革新趨勢，及為配合地區所需，兩部合併為一，全面落實推行全日制，以實踐優化教與學的目標。及至二零零八年秋，有鑒於區內適齡學童人數銳降，遂將在同區由區會主辦的基良小學與本校合併。

## 本校文化特色

品學並重    多元發展    關愛互助    樂滿校園

# 前言

對培育健康、快樂、守法守規及樂於學習的孩子來說，家校合作尤為重要。為了促進學校與家庭的聯繫，讓家長對本校各項政策及日常運作有更清晰的了解，鞏固彼此的合作基礎，校方特別製作了「家長手冊」以供家長參閱，請家長保留本冊直至整學年結束。倘若家長對本手冊有任何意見，請與學校聯絡，以臻完善。

# 一般事務

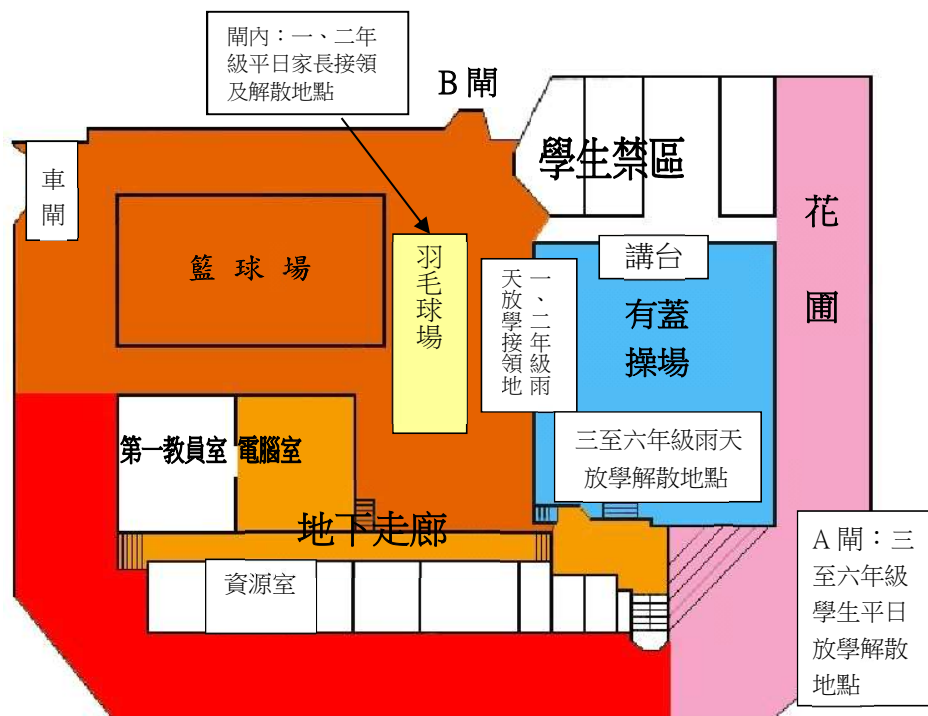
## (一) 學生返學及放學時間

- 正常情況(返學)  
每天 7:55 響預備鐘，8:00 響正式上課鐘。  
註：本校正門大閘於上午 7:30 開啟，學生最宜於早上 7:45 後到校。為安全計，家長請勿容許子女過早離家上學。倘有特殊原因，可向校方申明。
- 正常情況(放學)：下午 3:20  
半日制(放學)：下午 12:40

## (二) 放學措施

1. 各隊學生皆由放學領隊老師負責照顧。
2. 平日家長來校接領學生放學時：
  - a. 一、二年級家長請在學校 B 閘外等候，約下午 3:15 (半日制約下午 12:35)，工友開側閘讓家長進入羽毛球場附近等候學生；未有家長來校接領的學生會安排往校務處等候家長。
  - b. 三至六年級的家長則請在學校 A 閘門外等候。
  - c. 為免影響秩序，如非約見老師，家長請勿進入校園。
3. 雨天放學：
  - a. 一、二年級與三至六年級學生均在有蓋操場指定範圍解散；
  - b. 一、二年級解散位置是面向講台左側，三至六年級解散位置近體育室(見圖 1)
  - c. 家長進入有蓋操場在隊伍兩側等候，待整理好學生隊伍後，有秩序地解散，家長帶學生離開
4. 家長必須在開學前選定 貴子弟之放學辦法，切勿隨便更改；如有任何更動，務請於事前以書面或在手冊內填寫通訊欄知會學校。

《校園地下平面簡略圖—學生放學解散地點圖示》





### (三) 遲到

1. 凡學生在上午 8:00 學校開門經已關上後始到達時，即為遲到(乘搭跨境校巴及保母車的學生除外)。校方將於學生手冊 P.8 的『學生遲到紀錄表』上記錄該生遲到的日期及時間，請家長簽署。
2. 如學生遲到次數多達七次而無合理解釋者，學生會將被記缺點一次，其操行成績亦會受影響，詳情可參閱學生手冊。

### (四) 請假、缺課

1. 凡學生因病或因事不能上學或參與活動，家長需填寫學生手冊 P.7 內「學生請假表」，並由家長蓋章或簽署，或使用 eClass 為學生請假，並於上午 8:00 前呈報或親自於上午 7:30-8:00 期間致電本校。
2. 學生因事請假，請儘早向校方申請。
3. 學生不得於上課時段內，請假外出旅遊，否則作曠課論。
4. 學生復課第一天，須帶同手冊親自向班主任銷假。
5. 學生若於測考當日告病假，必須附醫生證明書，補考後成績如實計算。
6. 如家長未有為學生辦理請假手續，學校將視該生缺課或曠課論。
7. 倘有學生連續多天缺課，而校方又無法與家長取得聯絡時，校方將按教統局指示辦理。
8. 學生或家長可於請假當日放學後到校務處領取功課。

### (五) 早退

1. 學生在上課期間因身體不適，學校將以電話知會家長接領學生延醫診治。
2. 學生如因家事請求早退，請家長在學生手冊 P.7「學生早退申請表」內填寫事由通知學校，方可辦理早退手續。
3. 早退學生必須由家長或親友親自接領離校，**學生不許自行離校**。
4. 來校接領學生之家長，請先到校務處填妥早退申報表，辦理接領學生早退手續方可離校。
5. 倘早退學生之家人未能親自來校接領時，請盡可能給與受託人書面證明，並知會該受託人到校務處辦理早退手續。學校得要求該受託人出示身份證明文件予以紀錄，以策安全。

### (六) 留堂

1. 學校將會在事前以電話或學生手冊 P.14「學生留校通知」知會家長，並請家長簽覆手冊。
2. 除家長特別要求外，請家長屆時來校接領留堂之學生。

### (七) 教育局為預防 2019 冠狀病毒病，發出的〈學校健康指引〉(因應教育局最新修訂版為準)

1. 學生就以下三種情況，須即時通知校方：
  - (i) 確診 2019 冠狀病毒病；或
  - (ii) 2019 冠狀病毒病確診個案的密切接觸者；或
  - (iii) 為《預防及控制疾病(對若干人士強制檢測)規例》(第 599J 章)(《規例》)，接受 2019 冠狀病毒病核酸檢測的「受檢人士」
2. 學生在每天回校前必須完成一次快速抗原測試。如測試結果為陽性，他們不得回校，亦須盡快於 24 小時內透過「2019 冠狀病毒快速抗原測試陽性結果人士申報系統」(<https://www.chp.gov.hk/ratp/>)向衛生署申報。

3. 學校就紅碼或黃碼人士須採取的措施：
- |       |   |
|-------|---|
| 學生    | <ul style="list-style-type: none"><li>• 須主動申報其「紅碼」或「黃碼」情況；</li><li>• 屬於「紅碼」(即確診者)的學生，不得回校上課；</li><li>• 如屬於「黃碼」的學生，可在每天快速抗原測試呈陰性後回校上課。</li></ul> |
| 訪校或家長 | <ul style="list-style-type: none"><li>• 屬於「紅碼」(即確診者)或「黃碼」的人士不可進入校園，並應安排由其他不屬於「紅碼」或「黃碼」人士的親友接送。</li></ul>  |

#### (八) 內地生因疫情影響的考勤安排

1. 學生須於每個上課天準時回校參與學習。唯因檢疫緣故，學生可線上參與線上課堂，但不作出席論。內地居住的學生因疫情未能每天往返深港上課，可參與線上課堂，並須呈交課業(透過線上平台)。
2. 任何學生連續七天未有參與學習活動，學校將按照教育局指示向缺課個案專責小組呈交有關學生的資料。
3. 任何學生不論任何原因連續一個學期沒有參與學習活動作放棄學位論，如日後該學生申請插班，而學校當時尚有剩餘學額，會優先考慮。
4. 考試及升班安排  
因疫情緣故，居住內地的學生未能到港參與考試，為照顧內地生的需要，本校特設異地同考機制，內地居住學生須根據學校安排到內地考試場地參與考試方可升班。如因特殊情況，請家長另書申請。學校會因應每個個案提交專責小組分析考慮，校方保留最終決定權。

#### (九) 其他

1. 請儘量安排子女在家吃早餐，養成良好的生活習慣。
2. 學校沒有小食部，家長宜為子女預備有益健康和不易變壞之食物如餅食、點心及一壺開水，於小息時食用。
3. 請勿給予學童過多零用錢帶返學校。
4. 學校設有濾水器可提供學生飲用水，無需帶過量開水，以減輕書包重量。(由於疫情關係，濾水器暫停使用)
5. 學生之雨傘、校褸、外套、水壺、書籍及用簿等個人物品，均需寫上姓名、級別，以便遺失時，易於查察。
6. 本校課室全部有空調設施，家長宜囑咐子女帶備白色外套上課。
7. 學生不得帶手提電話、有攝錄，攝影或錄音功能的手錶、貴重物品或非上課用途的物品返校，如因特別需要，請家長以書面向學校陳述及申請，經學校同意後方可攜帶。
8. 校方每年九月初將安排攝影公司到校拍攝個人照片，所有學生均須拍照作學校內部用途，家長可自由決定是否購買學生相片。
9. 請家長於學期初即為 貴子弟培養準時上課、定時作息、認真處理家課及執拾書包等良好習慣。

## 學與教及課程發展

### (一) 課堂安排

科目	中文+普通話		英文	數學	常識	視藝	音樂	體育
每週節數	11		9	7	4(P.1) 5(P.2-6)	2	2	2
科目	電腦	聖經	公民教育	自理課	博學課	導修	週會/多元活動	綜合技能課
每週節數	1	1	0.5	約每三周一節 (P.1, 3, 5)	約每三周一節 (P.2, 4, 6)	3.5(P.1) 2.5(P.2-6)	2	約每三周一節

### (二) 上課時間表

#### (A) 全日制

	星期一	星期二	星期三	星期四	星期五
8:00-8:15	早讀 / 早操				
8:15-8:30	班主任課				
8:30-9:05	第一節	第一節	第一節	第一節	第一節
9:05-9:40	第二節	第二節	第二節	第二節	第二節
9:40-9:55	眼部操 及 小息				
9:55-10:30	第三節	第三節	第三節	第三節	第三節
10:30-11:05	第四節	第四節	第四節	第四節	第四節
11:05-11:20	小 息				
11:20-12:00	第五節	第五節	第五節	第五節	第五節
12:00-12:35	第六節	第六節	第六節	第六節	第六節
12:35-1:35	午 膳				
1:35-2:10	第七節	第七節	第七節	第七節	導修課/德育 及公民教育
2:10-2:45	第八節	第八節	第八節	第八節	週會/多元 發展活動
2:45-3:20	導修課	第九節 P.1(導修課)	導修課	第九節	

#### (B) 半日制

	星期一	星期二	星期三	星期四	星期五
8:00-8:10	早讀 / 班主任課				
8:10-8:40	第一節	第一節	第一節	第一節	第一節
8:40-9:10	第二節	第二節	第二節	第二節	第二節
9:10-9:40	第三節	第三節	第三節	第三節	第三節
9:40-9:55	小 息				
9:55-10:25	第四節	第四節	第四節	第四節	第四節
10:25-10:55	第五節	第五節	第五節	第五節	第五節
10:55-11:25	第六節	第六節	第六節	第六節	第六節
11:25-11:40	小 息				
11:40-12:10	第七節	第七節	第七節	第七節	第七節
12:10-12:40	第八節	第八節	第八節	第八節	第八節
12:40-1:10					週會/德育及公民 教育/班級經營

星期四綜合技能課(IT 及 STEM)及星期五博學/自理課另行公布特定日期。  
德育及公民教育/班級經營/週會安排逢星期五下午 12:40-1:10 進行。

### (三) 2022-2023 年度班級結構

級別	一年級	二年級	三年級	四年級	五年級	六年級
數目	4	5	5	5	5	5

### (四) 編班政策

1. 一至五年級均設普教中、粵教中班別；六年級則為普教中。
2. 四至五年級按成績編班，學行優異者將編入精英班，其餘各班盡量按能力平均分配。(由於受疫情影響，小二升小三以原班升讀，故 2022-2023 年度三年級沒有編排精英班。)
3. 為了方便把學生成績呈報教育局，五年級升六年級原班不變。
4. 由於上學年受疫情影響，2022-2023 年度編班已作特別安排，以便照顧不同班別學習上的差異。

### (五) 教學語言

1. 基本教學語言為廣東話。(英文科除外)
2. 普通話科及中文科均主要以普通話授課。(除一至五年級粵教中的班別外)

### (六) 升留級政策及程序

#### A. 升留級政策

##### 升級

1. 一般來說，學生在每個學年完結時應晉升一級。要求學生重讀某一年級的課程，視為特殊情況來處理，倘若重讀一學年明顯可使學生獲益最大，校長將酌情決定以教育理由准許學生留級一個學年。
2. 除非獲教育局常任秘書長另行批准，否則所有小六學生均須透過中學學位分配機制獲派中學學位。

##### 留級

1. 留級不是一項理想的安排，校方不會因學生在任何測驗或考試中未能取得指定分數，便自動將該生留級，本校會使用輔導教學措施，切合個別學生的需要，以協助學習表現較弱的學生。
2. 根據教育局的指引，小學留級生比率不得超逾校內學生總數的3%；學生在整個小學階段只可留級一次；學生不可在小六留級。因此，本校學生是否需要留級，由校長按教育原則及學生的個別情況決定。

#### B. 程序

升留級會議於每年七月初召開，會議成員包括學與教組、學生輔導主任及該級班主任。

## (七) 家課政策

### 目的

1. 讓學生於課後促進及鞏固課堂所學知識，加強理解課程內容及建構概念，並為將學習的課題做好準備。
2. 讓學生檢視學習進度及找出需要作出改善之處。
3. 協助學生培養自學能力。
4. 協助教師了解學生的學習情況，然後作出適時的回饋，並調整教學計劃及策略。

### 基本政策

1. 老師因應學生的學習進度，每天給予學生適量的家課。除改正外，中文、英文及數學科每天均有最少一項家課。
2. 家課形式包括紙筆書寫的練習及如閱讀、蒐集資料、專題探究、生活實踐、網上學習等非紙筆項目。

### 實施程序

1. 老師每天把需完成之家課列於課室黑板之家課欄上，學生自行把家課抄寫於家課冊上。家長可透過學校網頁瀏覽當天家課，以便了解學生家課數量。
2. 為方便家長了解家課的種類，學生手冊第19頁已列出「家課代號」表以供參考。
3. 學生如未能依時完成家課，會由班主任或老師登記在家課冊上。於有需要時，班主任或科任會與家長聯絡，以了解學生情況，共同商討協助學生的改善的方法。

## (八) 總結性評估、進展性評估、默書及全港性評估基本政策及安排

### 1. 總結性評估(考試)

(i) 上、下學期各進行一次段考及一次期考，全年共四次考試。

班級	上學期		下學期	
小一	模擬考試 (只考核中、英、數、常)	期考	段考	期考
小二至小四	段考	期考	段考	期考
小五	段考	期考	段考	呈分試
小六	呈分試	期考	呈分試	期考

段考兩天，考核科目包括：中文、英文、數學、常識各一份試卷。

(\*六年級呈分試三天，考核科目包括：中、英、數、常、視、音)

期考四天，考核科目包括：中文、英文、數學、常識、視藝、音樂、體育、普通話、電腦、聖經及小四、小六博學。

(ii) 小一上學期段考進行中、英、數、常模擬考試，目的讓學生認識考試模式及適應小一生活，是次模擬考試成績不會用作排列名次。

(iii) 評核結果會用作計算學生的總平均分，該學期成績比重，段考佔 40%，期考佔 60%。全學年總成績將按比例計算，上學期佔 40%，下學期佔 60%，從而排列出學生的班名次和級名次作為編班的依據。各科所佔的比重如下：

科目	比重	滿分
中國語文	X 9	100
英國語文	X 9	100
數學	X 9	100
常識	X 6	100
視覺藝術	X 3	100
音樂	X 2	100

#### (iv) 學生成績的計算方法

小一至小六各科合格分數為 60 分，附有 ( ) 之分數表示該科不合格，滿分為 100。

成績等級：

A	=	85	-	100
B	=	75	-	84
C	=	60	-	74
D	=	50	-	59
E	=	0	-	49

操行等級：

A	優異
A-	
B+	良好
B	
B-	滿意
C+	
C	尚可
D	有待改善

小五下學期期考及小六上、下學期之段考為呈分試。

## 2. 進展性評估 - 多元化評估

各科因應單元定期進行進展性評估，次數各科有別。

項目	科目
進展性	中文閱讀、英文說話、小測(中、英、數、常)視藝、普通話、聖經、音樂、體育
實作	數學、電腦、視藝、體育、音樂、生活技能
態度	常識、聖經、體育、音樂、德育及公民教育、生命教育
學生自評	中文、數學、常識、視藝、英文寫作、專題研習(英、常)、普通話說話、聖經、電腦、德育及公民教育、生命教育
學生互評	說話訓練、中文隨筆、視藝、音樂、體育
家長評估 學生	德育及公民教育、生命教育、部份不同學科課業

### 3. 默書

中、英文科定期會進行默書，默書成績將成為該科考試部份分數。由於疫情影響，小五、小六呈分試中英文默書不會計算考試成績。

### 4. 全港性系統評估及中一入學前學科測驗

依據教育局指示，三年級每年必須參加全港性系統評估；六年級則隔年參加全港性系統評估。另外，由於教育局讓各中學隔年可自由選擇是否施行「中一入學前測驗」，中一新生須留意被派獲的學校是否有「中一入學前測驗」的安排，中一新生須於指定日期到已註冊並確認施行測驗的中學參加該測驗。

## (九) 拔尖補底的政策

### 拔尖課程

學校會不時挑選在學能或體藝活動上資優的學生，於課後提供訓練課程，發展潛能，盡顯所長。

## (十) 2021-2024 年度學校發展計劃關注事項

1. 深化價值觀教育，建立學生良好的品格  
(2021-2022 守法、國民身份認同)  
(2022-2022 同理心)  
(2023-2024 尊重他人)
2. 推展跨學科/領域學習，促進學生綜合應用知識的能力。

## 學生事務

### (一) 班主任安排

1. 二至五年級各班安排一位老師當班主任。
2. 為了更能照顧不同學習需要的學生，一年級及六年級各班設兩位班主任。

### (二) 學生服飾及儀容準則

一般規則：

1. 頭髮應經常修剪及梳洗，不得標奇立異
2. 無論上課或於課後參加學校活動，均須穿著整齊清潔之校服返校(課後活動有特別制服除外)
3. 校服式樣及顏色須與校服樣本相同(所有校服樣本掛在校務處旁之庶務室內)
4. 飾物：不准佩戴頸鍊、手鍊、耳環或指環等飾物
5. 指甲：要經常修剪，不准塗指甲油
6. 上學應帶手帕或紙巾，以作清潔用
7. 不得攜帶如鐮刀、遊戲機、玩具等返學校，手提電話須書面向校方申請，獲批後才可帶回校

校服和髮飾指引：

項目		一般要求	男生	女生
髮飾		<ul style="list-style-type: none"> <li>● 不准電髮、染髮及塗抹定型劑</li> <li>● 額前髮長不可過眉</li> </ul>	<ul style="list-style-type: none"> <li>● 不可留「的水」</li> <li>● 斜髮腳短髮</li> <li>● 不可修剪鷄冠頭</li> </ul>	<ul style="list-style-type: none"> <li>● 髮長及肩者須用淨色橡根圈把頭髮束緊</li> <li>● 只限用純色之小型髮夾，不作誇張打扮</li> </ul>
夏季校服	恤衫	<ul style="list-style-type: none"> <li>● 內穿白色內衣</li> </ul>	<ul style="list-style-type: none"> <li>● 衫身必須束在褲內，不得外露</li> <li>● 單袋有校徽純白恤衫</li> </ul>	<ul style="list-style-type: none"> <li>● 式樣須與校服樣本相同</li> </ul>
	褲/裙	<ul style="list-style-type: none"> <li>● 式樣及顏色須與校服樣本相同</li> </ul>	<ul style="list-style-type: none"> <li>● 可加黑皮帶</li> </ul>	<ul style="list-style-type: none"> <li>● 腰帶要束好</li> <li>● 穿純白色內衣和底裙</li> </ul>
冬季校服	校褸	<ul style="list-style-type: none"> <li>● 式樣及顏色須與校服樣本相同，必須拉上拉鍊。</li> </ul>		
	外套	<ul style="list-style-type: none"> <li>● 冷外套或背心為純紅色，天氣回暖時，可穿白色秋褸</li> </ul>		
	恤衫	<ul style="list-style-type: none"> <li>● 扣上領扣</li> <li>● 不可捲摺衣袖</li> </ul>	<ul style="list-style-type: none"> <li>有校徽</li> <li>結上有校徽領帶，領帶須緊貼頸喉</li> </ul>	
	褲/裙	<ul style="list-style-type: none"> <li>● 式樣及顏色須與校服樣本相同</li> </ul>		
運動服裝		<ul style="list-style-type: none"> <li>● 式樣及顏色須與校服樣本相同</li> <li>● 夏季衫身必須束在褲內</li> <li>● 除特定活動日、運動員集訓及校方特別安排外，不可於非上體育課日穿運動服回校上課</li> <li>● 純白色運動鞋或白布鞋，無花邊或暗花白短襪，不可穿船襪</li> </ul>		
鞋/襪		<ul style="list-style-type: none"> <li>● 純黑色皮鞋</li> <li>● 無花邊或暗花白短襪，不可穿著船襪</li> </ul>		<ul style="list-style-type: none"> <li>● 女生冬季須穿灰色長襪或襪褲</li> </ul>



圍巾 / 手套	● 純色樸素之圍巾、手套
禦寒外衣	● 當天文台發出寒冷天氣警告或因應學生體質，家長以書面(寫在手冊上)提出要求，可以改穿深色禦寒大褸，女同學可 穿運動服裝
書包	● 為了脊骨健康，學生應選用背囊式書包，並禁止掛上任何飾物

### (三) 校服供應

1. 本年度校服供應商：華灃公司
2. 門市部地址：  
屯門建發街5號廣建貿易中心17樓08室(輕鐵鳴琴站過麥當勞天橋步行3分鐘)  
電話：2177 0272
3. 供應商每年約九月及二月均會到校為學生量度尺寸訂造校服，家長填妥訂購表後交學生，並於指定日期連同訂金\$100交校服公司，約一個月後校服公司將會送校服到本校。指定日期以外的日子，家長請自行到校服公司購買。
4. 家長可自由選擇到任何校服公司購買，惟必須依照本校校服規格。

### (四) 購買教科書及補充安排

1. 每年七月及一月將派發書單，並安排書商於六月中、七月初及一月到校賣書，並會安排書商到校為學生退書。
2. 家長可決定在校內向書商購買或自行在書店購買課本及補充。
3. 個別班級亦可能會因應需要而獨立另購補充，學校將會派發通告通知家長。

### (五) 學生守則

1. 守時
  - a. 學生應養成守時良好習慣，每天須於上課預備鐘響起前返抵學校。
  - b. 學生在上課預備鐘響起後須保持安靜，聽老師安排在指定地點排隊，專心聆聽宣佈事項，同時祈禱時態度須虔誠。
  - c. 學生在上課鐘聲響起後才返抵學校，作遲到論，遲到學生須填寫遲到紀錄。
2. 學業
  - a. 學生應熱愛學習，每日依時間表帶齊書本及文具用品上課。如有遺漏，不宜致電回家取回，家長亦無需送遺漏物品到校，以培養學生負責任的態度。
  - b. 學生應依照指示抄錄每日的家課，並按時繳交。
  - c. 學生不可抄襲他人功課。
  - d. 學生在測考或評估時，應遵守規則，絕對誠實。
3. 禮貌
  - a. 學生對師長、職工、家長及校外人士要尊敬有禮，對同學要友愛。
  - b. 學生在任何場合，應遵守秩序，謙恭有禮。
  - c. 別人說話應靜心聆聽，自己發言要先舉手。
  - d. 學生說話時聲音要響亮，言詞和態度要大方得體。
  - e. 學生進出課室前應先向師長報告。老師在課室講課時，學生必須先敲門，同時行鞠躬禮，方可進入課室。
  - f. 拖拉座椅，力量放輕；離開時，座椅亦應放回。
  - g. 學生進入教員室時，須先敲門及行鞠躬禮方可進入。

#### 4. 紀律

- a. 學生應保持校舍清潔，愛護公物。
- b. 學生發現公物遭破壞，應盡快向老師報告。如屬學生破壞公物，校方將要求學生賠償。
- c. 學生應專心學習，不應攜帶與學習無關的物品回校。
- d. 上課或集會時，學生應遵守規則，保持安靜。
- e. 轉堂時，學生應留在座位，拿下一節書或圖書閱讀，並保持安靜，等下一節授課老師到來。
- f. 小息時，學生應注意安全，不應在任何地方追逐奔跑，以免發生意外。
- g. 離開課室時，應關掉電燈、風扇、冷氣機，並把課室門關上。
- h. 學生出入課室要依次排隊；上落樓梯靠左行。
- i. 學生不得擅自進入教員室，同時，獲得許可方能進入校務處及特別室。
- j. 學生應積極參與學校舉辦的各項活動。
- k. 學生不得有交易、買賣、代售或轉售等行為。
- l. 學生不應有盜竊、欺詐、作弊、騷擾、恐嚇、威脅、傷害他人或作任何損害校譽等行為。
- m. 上學前或放學後，學生不得在公眾地方嬉戲或流連。不得進入網吧或遊戲機中心。
- n. 學生不得沉迷非學習類網上遊戲。嚴禁購買網上遊戲點數咭。
- o. 學生穿著校服在公眾地方活動時，應保持良好行為，建立優良校譽。
- p. 學生放學後應即時回家，向家長報到。嚴禁穿著校服在街上流連。

#### (六) 學生訓育獎懲制度

##### 1. 獎勵

- a. 校方獎勵學生時，將按學生表現或貢獻給予口頭嘉許、公開表揚；記予優點、小功或大功；頒發獎狀。
- b. 學生優良行為表現會即時列明於手冊中的「優良行為紀錄表」內。詳情可參閱學生手冊 P.10。

##### 2. 懲罰

- a. 校方或老師在處罰學生之前，會給予適當之教育，讓他們知道老師對學生的要求及所犯的過錯。
- b. 校方會按學生所犯校規之嚴重性選擇不同方式施予懲罰：口頭警告、書面警告、留堂處分及記違規行為紀錄、缺點、小過、大過。
- c. 輕微及初次違規處分會即時列明於「學生違規紀錄」內，但違規紀錄累積至第七次則記缺點一次，詳情可參閱學生手冊 P.12。
- d. 缺點、小過或大過半學年累積結算，並記錄於成績表上。

### (七)學生違規行為懲罰簡則

懲 處	違 規 項 目
違規行為紀錄一次	屢欠交功課 課業草率苟且 校服儀容不整潔 髮式不合規格 穿著不合適服裝 集隊談話 不誠實 集隊不守秩序 打架 課堂不守秩序 不愛護公物 對師長不敬 追逐奔跑 粗言穢語 欺負同學 測考作弊 塗改手冊以瞞騙家長 其他
缺點一次	出言侮辱師長 逃學或無故缺席 假冒家長簽名 欺凌同學 擅自離校 偷竊 其他

註：學生違規事項未能列於上表者，將另行處理。倘有重犯，懲罰將加重。同時，所有違規行為的懲處方式，會視乎事件之嚴重程度及違規者是否初犯，作出彈性處理。

### (八)學生操行評分政策

班主任及科任老師協商後，並參考訓育主任交來之功過紀錄，然後評定操行等第。

### (九)電子系統考勤、繳費及收取通告安排

1. 本年度學校使用 eClass 電子綜合平台。
2. 學生以八達通卡作考勤之用。
3. 新生的八達通卡須於開學時辦理登記手續，原校現就讀二至六年級的學生則無需重新登記。
4. 學生須每天帶備已登記的八達通卡在返校時拍卡，以作出勤紀錄。
5. 三至六年級學生，每天放學時均需拍卡離開。
6. 當要繳交學校費用時，校方將會以通告形式通知家長繳費的日期及金額，家長請於指定日期前於綜合平台繳交費用。
7. 建議平日學生的兒童八達通卡不存款項，避免孩子因遺失而導致重大損失。
8. 學校亦會透過 eClass 電子綜合平台傳送電子通告，家長須以電子形式簽覆回條(個別通告可能需用紙本簽覆)。
9. 學生如遺失已登記的八達通卡，請盡快補購，並攜帶新的八達通卡到校務處重新登記。

#### (十)保母車及跨境校車安排

1. 屯門區保母車為各學生家長自行接洽安排接送學生之車輛，校方也可提供保母車資料給家長參考。如有需要，可向校務處索取保母車資料。
2. 凡由保母車接送學生者，請家長事前向保母車負責人確定學生上落車的地點和時間（尤其在非正常返放學時間上課的日子），並要求每次接送學生返學及放學時，必須清楚點明人數及遵照校方有關放學的措施，切勿逕自離去，以免遺漏接載學生或引起任何不如意事情的發生。
3. 請與保母車司機/負責人議妥緊急事故時接領學生放學的安排及取得其聯絡電話號碼。為了方便校方在有需要時聯絡搭保母車，請家長在學生手冊 P.5 寫上車牌號碼、司機姓名及聯絡電話。
4. 本校經中港旅遊巴士公司安排校巴在深圳灣口岸接載跨境學童返放學。跨境學生須於早上於 6:50 前抵達深圳灣口岸集合，由本校職員負責接送學童過關及返校，另於下午 3:30 離開學校帶學生過關，約於下午 4:00 在深圳灣口岸解散。家長如需內運接送服務，可聯絡中港旅遊巴士公司協助。如有需要，可向林翠琴助理主任索取跨境車資料。
5. 為了方便跨境學生參加課後功課輔導班及課餘活動，校方可代安排於下午 4:30 開出第二班跨境校巴接載學生返深圳灣口岸，惟家長須約於下午 5:00 到口岸接領學生，設內運服務。有關安排視乎該年實際情況而定。
6. 學校半天上課，校方會安排中午 12:00 校巴接載跨境生離開學校，約 12:30 到達深圳灣口岸，設內運服務。

#### (十一)學生健康

1. 每學年初校方均會印發「學生上體育課及參與體育活動填報表」供家長填寫，倘學生患有如心臟病、哮喘等不宜接受劇烈運動的健康問題，請據實填報，以方便學校老師了解學生身體狀況。
2. 另外，亦請家長填寫學生手冊 P.6「學生健康紀錄」，以便處理學生意外情況。
3. 倘在學期當中，學生因健康問題須暫停上體育課，家長可透過家課日誌內的通訊欄通知校方。
4. 凡學生之情緒、心理等方面有殊異者，亦請儘速知會學校。
5. 學校為響應政府之「學生健康服務」及「學童牙科保健服務」，每年於上學期初為學生辦理有關之申請手續。
6. 家長/監護人請每天在子女上學前為其量度體溫，並紀錄於家課紀錄頁內的「學生體溫表」內。如有發熱(高於 98.6<sup>0</sup>F 或 37.2<sup>0</sup>C)，請勿上學，並立刻求醫。

#### (十二)學生手冊

1. 學生必須每天帶備學生手冊上學(包括考試日、參觀及活動日等)，並小心保持學生手冊完整清潔。
2. 家長應每天檢查子女有否完成學生手冊所載的家課和應辦事項，並加簽署。
3. 每天量度體溫並紀錄於手冊內。
4. 家長可於本校網頁內查閱各班當日家課，方便核對。(家長亦可從 eClass 戶口查閱家課)
5. 遺失或損毀學生手冊時，須先由家長/監護人親函班主任申報，始能辦理補購手續。

### (十三)午膳安排

1. 每天午膳時間由下午1:00 - 下午2:00
2. 本年度將由「活力午餐」提供午膳服務。
3. 家長可為學生選擇以下方式的午膳安排：
  - a. 向上述午膳供應商為學生訂購午餐盒，每次訂購一個月，本年度每個飯盒\$23.5。
  - b. 學生在上學時自己帶備午餐(切勿用玻璃內膽的飯盒)，留待午膳時間進食，但家長必須確保這些食物不會在數小時內變壞，以免學生於進食後身體不適(學校沒有冷藏或翻熱設備供學生使用)。
  - c. 家長可於下午12:00 至下午12:30 這段時間內將午餐盒帶到學校正門指定地點存放，由校方轉交學生。
1. 訂飯的學生請注意下列事項：
  - a. 須依供應商通告的指示，於指定日期前用App訂飯。
  - b. 訂飯的學生若請假，必須於請假當天上午9:30前致電活力午餐熱線服務2944-0466進行退飯，午膳費用將於隔月訂購表中扣除。
  - c. 領取關愛基金全額津貼的學生不需要交費(請緊記要選擇餐款)半額津貼的學生則需要交費。
2. 家長送飯時請注意下列事項：
  - a. 送飯到學校務須依時，因校方需充足時間運送各班學生的飯盒到課室；
  - b. 請家長為學生準備健康的食物，不宜購買低營養價值的速食；
  - c. 請用袋放置午餐飯盒，並在袋上清楚寫上學生姓名及班別；
  - d. 家長宜用保溫飯壺盛午餐給學生，切勿用玻璃內膽飯壺，以免發生危險；
  - e. 切勿用發泡膠盒盛載流質食物(粥、麥片、湯麵等)，這些餐盒會被其他餐盒壓破，而且流質食物容易傾倒；
  - f. 切勿送湯類及避免送流質食物給學生。如學生有特別需要，可於當日直接送往校務處，由校方處理。
  - g. 除食物外，可送清水、盒裝或樽裝(玻璃樽除外)健康飲品給學生。
3. 為了支持環保，所有自備午餐的學生都需要自備可再用的餐具，至於訂購午餐的學生，則由供應商提供可再用餐具，但學生每天須自行帶返家中清潔。

#### (十四) 學生意外受傷的處理

1. 倘學生在校期間遇上意外或身體突感不適，校方將會按照學籍表內提供的聯絡方法聯絡家長/監護人。倘若未能成功聯絡時，校方將會因應學生的身體狀況而將學生送往就近的政府醫院急症室或註冊西醫診所治理。所繳費用一切由家長負責。
2. 有關急症室收費事宜（以醫院管理局的公布為準）
  - a. 政府已正式通過由二零零二年十一月二十九日起，引入急症室服務收費，符合資格人士每次診治收費為一百八十元。
  - b. 學生到達公立醫院急症室，急症室醫護人員會一如以往為他們提供專業的治療。
  - c. 學生會獲發一張「繳費通知書」，如未能即時繳費，學生或其家長可以選擇在日後方便時繳費。
  - d. 任何病人如果有經濟困難繳付急症室費用，可利用現行的減免機制，向公立醫院醫務社工申請減免醫療費用。

急症是指一些如果不能得到適時的醫治可能導致病人嚴重傷殘或死亡的病症或受傷事件。例如：

- 頭部受傷並有昏迷或嘔吐
  - 突然和劇烈的胸痛或腹痛
  - 服食過量藥物或中毒
  - 大面積或流血不止的傷口
  - 昏迷不醒
  - 骨折及脫臼
  - 窒息或呼吸困難
  - 大面積的燒傷
- （以上僅為舉例，並未涵蓋全部病例）

\* 倘若學生遇到急症事件，本校會立刻致電 999 協助處理，並即時知會家長。

# 全方位學習活動

## (一) 活動政策及架構

為了發展學生多元潛能，平衡身心各方面的需要，並同時培養學生對藝術或運動的興趣，陶冶性情，學習獨處及群體時應有的正面態度，學校不論在課內或課外時間都提供了不同的活動供學生參與。

活動大致可分為以下五種：

1. 多元發展活動(逢星期五的第八、九課節隔週進行)
2. 課餘活動(星期一至五放學後或星期六進行)
3. 校隊訓練(由老師經篩選後的尖子訓練)
4. 全校性大型活動，例如：主題學習日、修業旅行、聖誕遊藝會、親子運動會……等
5. 參觀活動，配合學習課題，藉以加深學生對該課題的了解及認識。

## (二) 多元發展活動

本校之多元發展活動逢星期五第八、九節隔週進行。學期初全校學生將分組參加不同的活動。

## (三) 課餘活動/校隊訓練

本校設課餘活動約十多項，主要為收費活動，在課後進行，視藝活動有彩畫班、繪畫班……體育活動有花式跳繩、中國武術……樂器班有小提琴、中提琴、大提琴、敲擊樂、非洲鼓……舞蹈活動有舞蹈組、Hip Hop，學術活動有數學拔尖班、普通話 GAPS K 訓練班……資訊科技活動有無人機訓練班、Micro:Bit 編程班等。

本校校隊有舞蹈組、Hip Hop、手鐘隊、手鈴隊、羽毛球隊、田徑隊、花式跳繩隊、戲劇組、跆拳道隊等，參與不同的比賽，為校爭光。(因疫情關係，活動安排會有改變，請留意學校公布)

## (四) 課外活動獎勵計劃

1. 目的
  - a. 增加學生參與課外活動的興趣
  - b. 鼓勵學生服務社群
  - c. 提高學生在各項活動的表現
  - d. 鼓勵學生參加比賽
  - e. 平衡學生各方面的發展
2. 獎勵計劃項目
  - a. 體育活動 如：田徑、游泳、籃球、足球、乒乓球、羽毛球、體能訓練、舞蹈、武術……等；
  - b. 音樂活動 如：歌詠團、節奏樂、牧童笛、藝術團……等；
  - c. 美術及創作活動 如：美術/繪畫創作、藝術設計及創作、應用工藝創作、美術欣賞及其他美勞活動；
  - d. 課餘活動 如：公益少年團、少年警訊、男童軍、小女童軍等；
  - e. 朗誦活動 如：校內、外朗誦比賽；
  - f. 社區服務 及
  - g. 其他體藝活動

備註：不包括學科活動(如：奧數、英文拼音、中文寫作等)

3. 計算方法

- a. 參與訓練得分
- b. 參與服務得分
- c. 獲獎得分

4. 獎勵

- a. 達15 分或以上-----銅獎
- b. 達40 分或以上-----銀獎
- c. 達70 分或以上-----金獎
- d. 達100 分或以上-----課外活動傑出表現獎
- e. 每年某類活動(如：游泳、舞蹈)分數達30分者，將獲獎狀乙張，以茲鼓勵。

5. 獎勵分數

a. 訓練

	校內訓練	校外訓練
(i) 全年	1-6 分	1-3 分
(ii) 每學期	1-3 分	1-2 分
(iii) 短期	1-2 分	1 分

- 1. \*個別項目訓練得分,可由負責老師提交意見,與活動主任商議後再作調整。
- 2. \*建議全年參與的訓練如：學琴、童軍分兩學期填表入分。

b. 服務

- (i) 每項 1 分
- (ii) 每學期 1-2 分

c. 獲獎

校內 1-3分

校外

		冠軍	亞軍	季軍	其他
個人比賽	小型比賽	2	1	1	1
	大型比賽	3	2	1	1
代表學校		4分	3分	2分	1分
代表屯門區		8分	6分	4分	2分
代表香港		16分	12分	8分	4分

個別項目獲獎得分,可由負責老師提交意見,與活動主任商議後再作調整。

※ 每類活動(如：游泳、舞蹈)全年最高可得30 分。

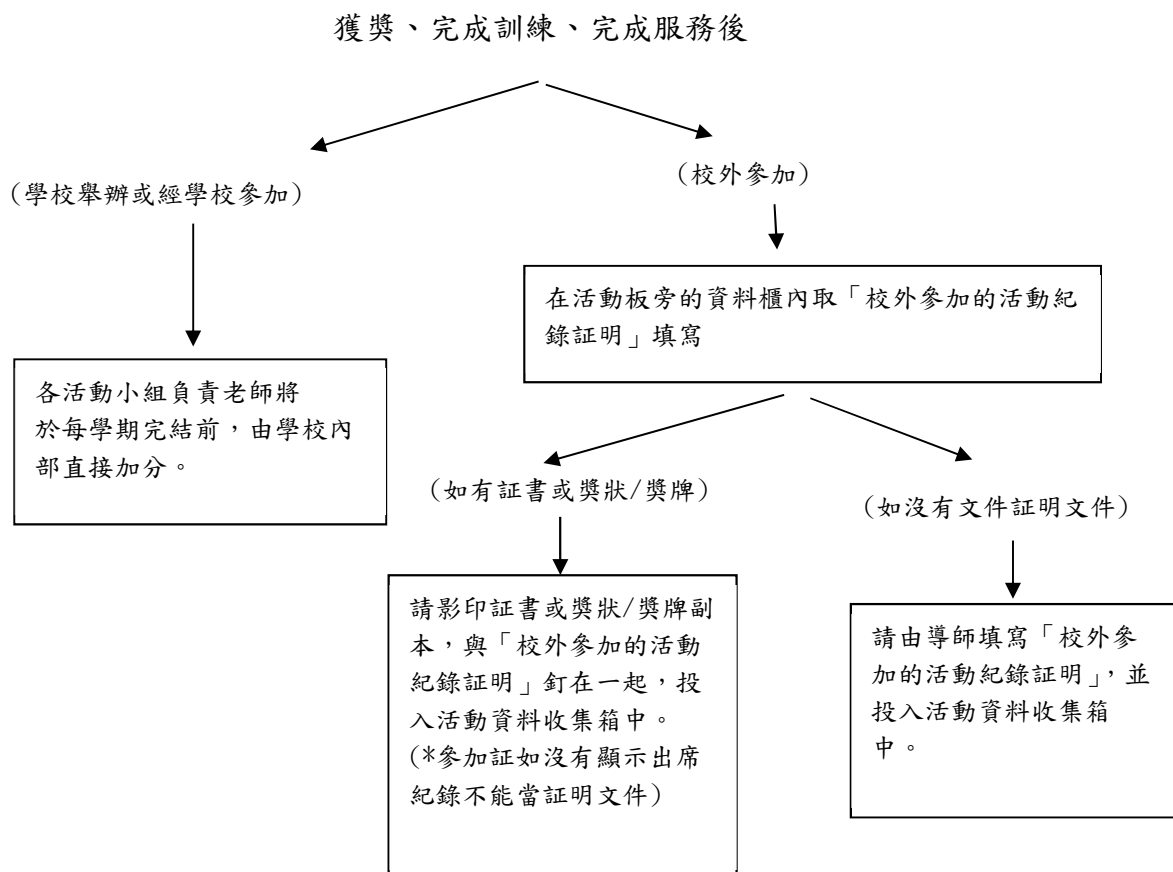
※ 負責老師可因應特別情況而不給予獎勵分數。

※ 如分組活動中有突出表現者,負責老師亦可加分給個別學生。

課外活動獎勵分數由學生入學開始，累積至離校為止。



## 6. 加分辦法



## 7. 獎品

- (i) 得獎學生將獲得獎狀乙張及獎牌/獎章乙個；
- (ii) 若學生獲得傑出表現獎，將獲頒發獎狀及獎杯，以茲鼓勵，學生家長將獲邀請出席學期頒獎禮。

## 8. 備註

- (i) 學生成績將定期在學校網頁([www.cccmwfys.edu.hk](http://www.cccmwfys.edu.hk))內公佈，讓學生自行核對資料，如有錯漏或分數出現誤差，學生必須於該學期完結前(1月中或6月中)通知活動主任，最多只能追加12個月內的積分(暑假期間參加的活動列入新一年度計算)；
- (ii) 每學期將頒贈獎項累積分數達標者。
- (iii) 建議學生於參加課程完成前、12月中或5月中填交表格。
- (iv) 各活動小組負責老師將於每學期完結前，由學校內部直接加分。

## 課外閱讀

### (一) 閱讀政策

#### 1. 閱讀園地

本校除中央圖書館外，各課室均備有圖書櫃，另於有蓋操場上亦設有圖書角，方便同學隨時進行課外閱讀。(因疫情關係，有蓋操場圖書角均暫停使用，直至另行通知。)

#### 2. 開放中央圖書館

各班同學均獲安排於不同的小息時段到圖書館借閱圖書，每人最多可借三本，其中一本必須為英文書，借閱時限為兩星期。本校一至三樓均設還書箱，方便學生使用。

#### 3. 早讀時段

學生需自備課外書籍於上課前閱讀。

#### 4. 圖書課

全校各班均設獨立圖書課，課程內容包括閱讀策略、資訊素養、圖書分類法及廣泛閱讀推廣等。

### (二) 課外閱讀獎勵計劃

#### 1. 計劃目的：

引發學生對閱讀的興趣和培養良好的閱讀習慣，擴闊他們的閱讀範圍和知識，提高他們運用語文的能力，並鼓勵家長積極參與子女的閱讀活動。

#### 2. 推行時間：2022年9月至2022年5月(一年級由10月開始)

#### 3. 各類獎項

獎項名稱	獲獎準則	獎勵	備註
卓越獎	分初級組(P.1-2)、中級組(P.3-4)和高級組(P.5-6)，每組獲得「圖書分」最高的同學。	獎狀 書券 精美獎品一份	「圖書分」不低於220分
傑出獎	全校獲得「圖書分」最高的首15名 (不包括已獲卓越獎的同學)	獎狀、書券 大獎一份	「圖書分」不低於170分
金獎	全校獲得「圖書分」最高的第16-50名	中獎一份	「圖書分」不低於130分
銀獎	全校獲得「圖書分」最高的第51-100名	小獎一份	「圖書分」不低於100分
銅獎	獲獎人數不限	紀念品一份	「圖書分」不低於80分

4. 推行方法：學生要從不同項目中獲取更多「圖書分」，以爭取更高的獎項。

項目	獲取圖書積分的方法	計分準則	
借閱實體圖書	依學校安排到圖書館借閱圖書，每次最多可借3本(第3本必須是英文圖書)。	每借1本得1分，由圖書館主任根據圖書館系統資料，作統計及紀錄。	
中、英文電子書閱讀表現	閱讀中文及英文科老師給予的電子圖書，完成當中習作或在分享中有良好的表現。	每科每學期最多10分。	由科任老師評分。
完成網上閱讀報告、書評或發表讀後感	1. 在本校圖書館網站於「新書推介」或「好書推介」中，選取已閱讀過的圖書，然後完成書評。 2. 在本校圖書館網站連結 MyBooks 閱讀平台，選取已閱讀過的圖書，完成有關的閱讀報告或發表讀後感。	每項書評或讀後感可得1-10分。	由圖書館主任按表現評分，並作紀錄。
參與討論區活動	於本校圖書館網站，參加「討論區」話題，發表意見。	每次參與可得1-10分。	
推介圖書	填寫「圖書推介表格」，交本校圖書館。(圖書推介表格可在課室圖書櫃中自行領取)	每次推介可得1-5分，全年最多可交推介表格4份。	
完成「讀書報告」工作紙	為已在本校圖書館借閱的圖書撰寫「讀書報告工作紙」，然後交本校圖書館。(圖書工作紙可在課室圖書櫃中自行領取)	每份工作紙可得1-10分。	
其他	例如：參與圖書館主題閱讀活動、協助圖書館活動、恆常性準時還書、早讀時恆常性有帶圖書閱讀……(詳情請留意圖書館日後更多的有關公佈)	每項可得1-10分。	

### (三) 圖書館應用程式

#### (A) 安裝方法

為使各家長更能掌握 貴子弟借還圖書的情況，並讓同學們更方便使用圖書館各項網上設施或服務，請即安裝此圖書館應用程式。

#### 步驟一

在“APP Store”或“Play 商店”中輸入“libraryceo”尋找，然後下載及開啟。



#### 步驟二

#### 新增登入帳戶

要新增帳戶，按右上角的“+”號，然後按新增登入帳戶，選擇語言、學校，輸入帳號、密碼和顯示名稱，按確定後，帳戶便會新增，在左上角可以看到新增的帳戶。



## (B) 主要使用方法

我的

按下方第四個的“我的”，可以查看讀者借閱情況、讀者預約情況、我的最愛資源、讀者借閱記錄、讀者罰款記錄、讀者繳款記錄、書評管理、新書推介、好書推介、借閱龍虎榜、討論區和題目搜尋。



如該資源允許續借，讀者可以到“讀者借閱情況”進行續借。



\* 圖書館應用程式的詳細使用方法，可登入本校圖書館查看。

## 輔導及支援

### (一) 訓輔合一政策

1. 本校實施訓輔合一政策，目的是培養學生全人發展。將訓育和輔導兩種不同的理念融合，以「訓中有情，輔中有理」的精神，與學生和家長加強溝通，務求達至「既管又教」的理想。這樣，既能照顧整體學生的需要，又能讓學生感受到學校對他們的關懷，使他們在洋溢著關愛的環境中成長，提升自我形象，成為一個榮耀上帝，尊重法紀，充滿自信，愛人如己的人。
2. 我校訓輔合一工作包括：訓輔會議、個案交流會議、週年檢討會議、推行關愛文化、大哥哥大姐姐計劃等。

### (二) 輔導及支援人員

訓育主任：古育華副校長

學校社工：曾合馳姑娘

特殊教育需要統籌主任(SENCO)：李秀茹主任

區本及校本輔導計劃負責老師：李耀榮老師

駐校教育心理學家：薛朗天先生(駐校日期：隔週逢星期一)

言語治療服務：外購治療服務

### (三) 課後功課輔導及學習支援

1. 課後家情軒功課輔導(視乎疫情，上課會以網上或面授形式進行)
2. P.1 個別技能及識字訓練(S1)
3. P.2-6 校本課後支援中、英、數學學習小組(S2-S6)  
APlus 學習平台
4. 非華語學生支援學習中文教學及中文學習小組

### (四) 2022-2023 年度校本輔導活動

本校將於二零二二年九月至二零二三年七月期間，舉辦校本輔導活動，特告知各家長，並誠意邀請各位協助和參與。活動詳情如下：

主題：同理心 - 將心比心

目標：來年度的關注事項加強營造校園學習氣氛，培養樂於學習的態度。重點是提升學生樂於學習的態度、個人的情緒管理和培養學生的正面思維及同理心，懂得守規守法，關愛他人及做個盡責任的好學生，將來在社會上成為一個良好的公民。

(i) 『攜手向前』朋輩輔導計劃

1. 大哥哥大姐姐計劃

(ii) 班級經營活動

1. 影班相
2. 訂立班規
3. 舉行生日會及贈送生日咭
4. 班內一人一職計劃
5. 班級經營系統:Dojo

(iii) 全校性校本輔導活動

1. 「將心比心」校本輔導巡禮
2. 『品學達人』全校性獎勵計劃
  - 2.1 交齊功課獎勵計劃
  - 2.2 考勤獎勵計劃

- (iv) 級本活動
  - 1. 一、三、五年級「自理課」
  - 2. 四、五、六成長的天空活動
  - 3. 「續FUN樂」P. 5, P6
- (v) 學生講座
  - 「同理心·德育講座」
- (vi) 性教育課程
- (vii) 小六升中適應，生涯規劃工作坊

上述各活動之推行，有賴老師的指導，同學的努力，以及各位家長的支持和鼓勵，盼望在家校共同合作底下，整個活動能得到最佳的效果。

#### **(五)書簿、車船、上網津貼的申請**

教育局提供書簿、車船及上網津貼予有經濟需要的家庭，基於有關津貼的申請方法每年可能有變動，因此家長請留意九月開學後派發的通告。

#### **(六)關愛基金的申請及資助範圍**

凡學生家庭為綜援受助家庭或成功申獲全額書簿津貼者，而該生在校訂購供應商飯餐，均合符資格申領關愛基金午膳資助，以代繳午膳訂購費用。合資格或取得資格證明書學生只需填具指定表格知會校方，將可於短期內獲得此項資助。

#### **(七)學生健康服務及學童牙科保健服務**

1. 每位參加「學生健康服務」的學生會被編排指定的學生健康服務中心接受每年一次的健康普查。該中心是根據所屬學校的區域而編配。中心會在約定檢查時間之前約一個月將檢查通知書經學校派發給家長。
2. 衛生署每年十一月起為學童提供護理服務，包括牙齒檢查、補牙、清潔牙齒及脫牙，並可提供有限度之牙齒矯正手術。
3. 是否能獲專車接送整班學童到牙科保健中心依應診，會視乎牙科保健中心安排而定。
4. 參加之學生須繳交年費三十元。
5. 請家長留意九月份通告。

#### **(八)注射疫苗服務**

1. 衛生署新界西分區辦事處每年均分階段派遣護士及注射員到本校，為小一及小六學生提供白喉及破傷風混合疫苗和小兒麻痺劑加強劑，並會為小一學生提供麻疹、德國麻疹及流行性腮腺炎混合疫苗注射服務。
2. 一年級及六年級須於學期初預先呈交針卡，以便安排接種服務。

# 家校合作

## (一) 家長與校方的溝通渠道

家長與學校共同合作，多溝通，有助雙方更加了解學生的需要，並提供適時的支援。因此，本校樂於與家長討論有關子女的問題，以分享心得，提供協助。

1. 家長請每天查閱學生手冊，老師與家長均可透過學生手冊互相聯繫。
2. 學校不時會發出通告，一般會在月初及月中派發，請家長細閱通告內容，並於指定日期前簽覆回條，如有需要，家長亦可致電本校向活動負責老師查詢。
3. 每學期段考後，校方會安排家長日，屆時家長可與班主任直接面談，更全面了解子女的學習及成長情況。
4. 每學期均會發出家長問卷調查，以收集家長對學校整體的意見及滿意程度，家長又可在問卷中提出相關意見，以供校方參考。
5. 每年四月，校方會抽樣作持分者問卷調查，調查對象包括學生、家長及老師，藉以檢討學校發展的成效，學校並可因應弱點，訂定來年度學校發展方向以完善之。
6. 除了定期舉辦的家長日外，每年學校都會舉辦不同形式的大型親子活動，歡迎家長參加，家長與老師亦可藉此機會互相溝通，希望家長能積極參與。
7. 本校歡迎家長就對學校政策或學生問題提出寶貴的意見，但為免因學生轉述不當而產生誤會起見，家長若對學校有任何意見，可致電學校或親臨本校直接向校長或有關教師查詢。
8. 由於校長或老師可能適值上課，又或公事繁忙，如需約見請先致電校方，以便安排。家長亦可透過學生輔導主任劉姑娘與學校聯繫，如有需要，請致電：2456 3678。
9. 學校正門旁設有校長信箱，家長亦可透過書寫將信函放入信箱內，校長當會儘快跟進及回應。
10. 家長倘在上課時段有事來校，請先向駐守正門的工友申明及登記，並由該工友代為通傳。
11. 為免影響學生上課，除獲校方批准外，家長請勿擅自進入課室或在課室門外徘徊，多謝合作。

## (二) 家長教師會

目的：

1. 加強學校與家庭之間的連繫和溝通，促進家長與教師及各家長間的友好關係。討論共同關心的學生福祉事宜，致力促進有利學生學習和身、心、靈方面健康發展的措拖。
2. 鼓勵家長，從精神上及資源上給予學校支持，協助改善學校的環境及設施。

對象：本校一至六年級的學生家長

年費：\$20

入會辦法：九月初將派發通告，家長可以自由參加

委員會之組成：

1. 執行委員會由 18 至 20 名委員組成，家長委員與教師委員比例為 1:1，包括校長。
2. 家長會員自由報名參選，以不記名方式選出 9 名應屆所需的家長委員。
3. 教師會員在周年會員大會前由學校委任 9 名教師為教師執行委員。
4. 教師及家長執行委員須在每兩年一屆的週年會員大會前進行互選下述(第五點)各職位，並將名單提交，於週年會員大會時通過。



5. 主席一人（須由家長委員出任）  
副主席二人（分別由校長及家長委員出任）  
文書組二人（教師委員 2 名）  
財政組二人（家長委員及教師委員各 1 名）  
康樂組三人（分別由 2 位家長委員及 1 位教師委員擔任）  
福利及壁報資訊組 4 人（分別由 2 位家長委員及 2 位教師委員擔任）  
總務組三人（分別由 2 位家長委員及 1 位教師委員擔任）  
家教會事務統籌一人（由教師委員擔任）
6. 家教會每年舉行會議不少於 2 次。

## 課後參加活動及留校安排

為了讓學生能善用課餘時間，放學後學校提供功課輔導班及多種課餘活動供家長選擇，同時亦開放圖書館及地下電腦室，以助學生學習。惟家長請注意學生留校安排，並預先與子女協定接送方法，以確保學生安全。

根據《預防 2019 冠狀病毒病 學校健康指引》(2022 年 9 月 14 日版)學校在學校上課時間以外進行補課/課外活動的安排：

### (A) 上課日上課時段的另一個半天或於上課日全日進行

由於學生需要用膳，學校(已獲批准恢復全校及個別級別全日面授課堂的學校除外)只可安排已完成接種兩劑 2019 冠狀病毒病疫苗並超過十四天的學生參加<sup>1</sup>。

### (B) 週六

學校可安排學生進行半天無須除下口罩的非學術性的課外活動(如音樂、體育活動、校隊訓練)。期間中小學若要進行除下口罩的活動，則只可安排已完成接種兩劑 2019 冠狀病毒病疫苗並超過十四天的學生參加<sup>1</sup>。

註1：由 2022 年 10 月 1 日起，有關安排會加強至完成接種三劑疫苗，5 至 11 歲只須接種兩劑復必泰疫苗的學生或因曾感染 2019 冠狀病毒病而無需接種第三劑疫苗的學生除外。而在 2022 年 10 月 1 日前未到期接種第三劑疫苗的學生則須按衛生防護中心的建議，在可接種第三劑疫苗當日起計的一星期內接種。

**\*有關疫苗接種要求會因應教育局最新公布為準。**

### (一) 參加課後活動

1. 所有參加(付款)課餘活動的學生均獲發「課餘活動手冊」，內頁已貼上有關活動資料，請家長每次活動後查閱手冊，每次活動均會在手冊內蓋印，以示出席。
2. 缺席學生，校方將會儘量致電家長以確認。
3. 學生請依指定日期、時間及地點出席活動，如因事請假，請家長提早填寫於「課餘活動手冊」上，通知校方。
4. 學生須依照課餘活動的要求穿著適當的服飾上課。
5. 學生參與課餘活動後須立即離校返家，不准遊蕩。
6. 其餘課後活動，校方事前必會以通告知會家長有關活動日期、地點及時間，請家長保留校方發放的通告，以便隨時查閱。
7. 倘因天氣關係而取消的活動，學校會紀錄在學生手冊上，請家長每天檢查學生手冊，以便了解活動情況。
8. 所有課後活動，家長須自行安排學生之放學方式及負責其放學安全。

### (二) 圖書館開放

1. 圖書館開放時間為：平日(下午 3:20 至下午 4:45)，星期六及學校假期(上午 9:00-中午 12:00)(學校假期、考試週、特別活動日及公眾假期除外)。
2. 若學生於課後留校閱讀圖書，請家長事先於手冊 P.16 內的「課後使用圖書館申請紀錄表」填上留校日期，並簽署以示知悉。圖書館職員會於表上寫上學生進館及離館時間，並附上簽署。學生回家後，請家長查閱該紀錄表，確保該生於課後曾留校閱讀，以策安全。
3. 家長須自行安排學生之放學方式及負責其放學安全。
4. 為鼓勵學生多利用本校圖書館資源，課後留校閱讀之學生，需閱讀圖書館內之圖書，不得在圖書館內做功課或閱讀自行攜帶之讀物。
5. 基於校園保安理由，本校暫不允許家長於課後陪伴子女使用圖書館。

### (三) 電腦室開放

1. 地下電腦室全日上課開放時間為：逢星期一至五（下午 3:20 至下午 5:00）（學校假期、考試週、特別活動日及公眾假期除外）。
2. 若學生於課後留地下電腦室，請家長事先於手冊 P.17 內的「課後使用電腦室申請紀錄表」填上留校日期，並簽署以示知悉。電腦室職員會於表上寫上學生進入及離開時間，並附上簽署。學生回家後，請家長查閱該紀錄表，確保該生於課後曾留校閱讀，以策安全。
3. 家長須自行安排學生之放學方式及負責其放學安全。
4. 學生可於放學後留校利用電腦自學或瀏覽學習網頁。
5. 學生必須遵守電腦室有關之規定，嚴禁在電腦室飲食及玩電腦遊戲，並且遵從當值管理員指示。

## 獎懲安排

### (一) 獎勵項目

1. 學生優良行為(包括學習表現及個人品德操守表現)均由老師紀錄在學生手冊 P. 10 「學生優良行為紀錄表」內。優點、小功及大功紀錄將顯示於成績表內。
2. 區會模範生獎 學業及品德皆表現出眾者
3. 屯門區校際田徑比賽最佳運動員 比賽中表現最出眾者
4. 屯門區校際游泳比賽最佳運動員 比賽中表現最出眾者
5. 課外活動獎勵計劃 (內容詳見於本手冊 P. 18-19)
6. 課外閱讀獎勵計劃 (內容詳見於本手冊 P. 21)
7. 公益少年團尊師重道獎 公益少年團團員中品德出眾者
8. 各項獎學金

獎學金名稱	全校名額	每名金額	頒發對象	遴選準則
汪彼得牧師紀念基金獎學金	2 名	\$250	六年級	該級學業成績及操行最優秀學生
馮壽松校長獎學金	6 名	\$100	一至六年級 (每級一名)	各級學業成績及操行最優異學生
蕭岳煊校長獎學金	12 名	\$100	一至六年級 (每級兩名)	各級學業成績最顯著進步學生
中華基督教會蒙黃花沃紀念小學家長教師會獎學金	(上、下學期各一次) 18 名	\$100	一至六年級 (每級三名)	各級學業以外表現最優秀學生，如傑出才藝、校外比賽成績卓越、熱心公益及社會服務、好人好事等。
中華基督教會田景堂獎學金	18 名	\$100	一至六年級 (每級三名)	各級本學期中英數科成績最優秀學生
信興青少年科學探究獎學金	9 名	\$500	四至六年級	由老師推薦，經評審判定
信興青少年創意獎學金	9 名	\$500	四至六年級	由老師推薦，經評審判定

(校方會定時檢討及修訂)

### (二) 懲罰項目

1. 學生在課業、儀容或紀律上違規者均會被紀錄在學生手冊 P. 12 「學生違規行為紀錄表」內。
2. 所有缺點、小過、大過都會在該年度的成績表內顯示。

## 惡劣天氣時的上課安排

### (一) 熱帶氣旋

<u>熱帶氣旋警告訊號</u>	<u>學校相應措施</u>
一號	照常上課
三號	照常上課
八號	學校停課 *倘若在上課期間發出，家長可親到學校接貴子弟。接領請用前樓梯上課室，後樓梯離開。

### (二) 暴雨警告

<u>暴雨警告訊號</u>	<u>學校相應措施</u>
黃色	照常上課
紅色 或 黑色	學校停課 *倘若在上課期間發出，學校將繼續上課，直至正常放學時間為止，並在安全情況下，方會讓學生回家。

請家長隨時留意電台/電視台公布，當天停課與否以教育局宣布為準。

註：

1. 如在學生上學途中天文台發出八號預警／八號熱帶氣旋警告信號，校門開啟，接待返校學生，但請家長儘速接領敝子弟回家。
2. 凡因停課而受影響的校內測驗和考試將會順延舉行。
3. 凡因受惡劣天氣或交通影響，致遲到或無法返校的學生，不會受到任何處分，而其須參與的校內測考亦另作安排。
4. 跨境生並請留意返校途中的安全情況、水浸警告、深圳灣口岸的開放情況等，為學生安全起見，家長可因應情況自行決定停課，讓學生留家中溫習，並在八時後致電告假。



中華基督教會

蒙黃花沃紀念小學

*CCC Mong Wong Far Yok Memorial Primary School*

地址 : 新界屯門田景邨  
Address : Tin King Estate, Tuen Mun, N.T.

電話 : 2456 3678  
Tel

傳真 : 2454 2863  
Fax

網址 : [www.cccmwfys.edu.hk](http://www.cccmwfys.edu.hk)  
Web site

電郵 : [info@cccmwfys.edu.hk](mailto:info@cccmwfys.edu.hk)  
E-mail